




POVODÍ LABE, státní podnik

INVESTIČNÍ ZÁMĚR

**Jezuitské rameno (IDVT 10171984), HK, Malšovice,
revitalizace mrtvého ramene Orlice**

Zpracoval:	RNDr. Michal Vávra referát VH plánování a ekologie dne:	 ZKONTROLOVÁNO Petr Ferbar 07:21, 20/11/20
Schválil:	Ing. Petr Martínek investiční ředitel dne:	Ing. Petr Martínek 
Vyhlášeno Dokumentační komisí:	dne: 26. 11. 2020 číslo zápisu: 11/2020	Tajemník Dokumentační komise 

a) identifikační údaje o plánované stavbě:

název stavby – tok, název	Jezuitské rameno (IDVT 10171984), revitalizace mrtvého ramene Orlice
místo, případně ř. km, k.ú.	Malšovice u Hradce Králové
Inventární číslo DM	
identifikátor ISYPO	

b) Odůvodnění účelnosti veřejné zakázky:

Popis potřeb, které mají být splněním veřejné zakázky naplněny:

Investiční záměr se týká revitalizace říčního ramene Orlice zvaného Jezuitské (Jezuitská jezera). Lokalita měla charakter mrtvého ramene již před vodohospodářskou regulací Orlice. V současné době jsou však zejména vodní a mokřadní biotopy silně degradovány a pro zachování přírodních hodnot lokality pro budoucí generace je třeba přistoupit k revitalizačním zásahům.

Popis předmětu veřejné zakázky (stávající stav, cíl):

stávající stav:

Jezuitské rameno se v současnosti nachází v pokročilé fázi sukcese, je částečně zazemněné a silně zasedimentované organickým materiálem. V současné době zde dominují porosty stulíku žlutého (*Nuphar lutea*), růžkatce ostnitého (*Ceratophyllum demersum*), vodního moru kanadského (*Elodea canadensis*) a část lokality je potažena vegetací okřešků (*Lemna minor*) a závitky (*Spirodela polyrrhiza*), tyto rostliny rostou i v prostředí s vysokou mírou trofie. Vzhledem k postupující sukcesi však mnoho druhů vodních makrofyt vymizelo, např. lakušníky (*Batrachium* spp.) nebo rdesty (*Potamogeton* spp.).

V břehových porostech roste např. olše lepkavá (*Alnus glutinosa*), dub letní (*Quercus robur*), lípa srdčitá (*Tilia cordata*), jasan ztepilý (*Fraxinus excelsior*), javor mléč (*Acer platanoides*), keřové a stromové vrby (*Salix* spp.). Na březích, ve vodním sloupci či v lučních porostech rostou vzácné druhy cévnatých rostlin, např. barborka přitisklá (*Barbarea stricta*), řeřišnice bahenní (*Cardamine dentata*), rozrazil dlouholistý (*Veronica maritima*) nebo tajnička rýžovitá (*Leersia oryzoides*). Z invazních druhů se zde vyskytují především zlatobýl obrovský (*Solidago gigantea*) a zlatobýl kanadský (*Solidago canadensis*).

Jezuitská jezera byla předposlední česká lokalita výskytu kriticky ohroženého rdestu dlouholistého (*Potamogeton praelongus*). Ještě v roce 1987 byla velikost populace odhadována cca na 100 000 lodyh rdestu dlouholistého, jenže v následujících dvou letech populace vyhynula v důsledku eutrofizace tůň.

Cílem revitalizačních zásahů je posunout lokalitu v rámci sukcesního vývoje do mezotrofního stádia, které bude mít za následek zpomalení stárnutí ramene a obnovení ekologických funkcí pro širší spektrum organismů. Dalším cílem revitalizace je obnova biotopu pro rdest dlouholistý (*Potamogeton praelongus*).

Popis vzájemného vztahu předmětu veřejné zakázky a potřeb zadavatele:

Revitalizací lokality dojde k obnovení ekologických funkcí odstaveného ramene Orlice Jezuitská jezera. Tím dojde k zachování vhodných podmínek pro velké spektrum druhů organismů a podpoří se tak celková druhová diverzita lokality.

Rizika nerealizace veřejné zakázky, snížení kvality plnění, vynaložení dalších finančních nákladů:

V případě, že nebude revitalizace realizována, bude degradace biotopů nadále pokračovat, rameno bude vlivem sukcese dále zazemněno a dojde k jeho postupnému zániku. V této části nivy Orlice jsou

z důvodu provedených vodohospodářských úprav velice omezeny možnosti vzniku nových říčních ramen.

Popis variant naplnění potřeb a zdůvodnění zvolené alternativy veřejné zakázky (odůvodnění, proč není možné dosáhnout cíle vlastními silami):

Jedinou variantou k prodloužení životnosti lokality je realizace záměru. Vzhledem k obtížnosti a rozsahu investičního záměru není možné práce zajistit vlastními pracovníky a mechanizací.

Předpokládaný termín splnění veřejné zakázky:

2020 – schválení investičního záměru
2021 – výběr projektanta, projektová dokumentace
2022 – administrace a získání dotace, zahájení realizace akce
2023/2024 – ukončení akce

Výsledek hodnocení VH majetku dle OS 14/2018 v platném znění:

Tato stavba není hodnocena podle směrnice OS 14/2018.

c) kvalifikovaný propočet nákladů na realizaci stavby s uvedením způsobu stanovení těchto nákladů:

Náklady na realizaci akce byly stanoveny hrubým odhadem na **14,3 mil. Kč**.

Celkové náklady byly stanoveny podle dokumentu Náklady obvyklých opatření MŽP, které slouží jako podklad pro hodnocení projektů a opatření v rámci dotačních programů MŽP zaměřujících se na ochranu přírody a krajiny. NOO MŽP jsou vyjádřeny cenami běžných činností, které jsou v rámci daného typu opatření obvykle realizovány.

Revitalizace říčních ramen, která spočívá v obnově říčních ramen včetně výsadeb doprovodných břehových porostů a vyvolaných investic (včetně dopravy a přesunu materiálu na lokalitě), vychází v NOO MŽP 1000 Kč/m² revitalizovaného koryta říčních ramen.

Odborné a kvalifikované stanovení nákladů bude součástí projektové dokumentace.

Předpokládá se financování z dotace Operačního programu Životní prostředí Ministerstva životního prostředí.

d) požadavky na celkové urbanistické a architektonické řešení stavby a požadavky na stavebně technické řešení stavby, na tepelně technické vlastnosti stavebních konstrukcí, odolnost a zabezpečení z hlediska požární a civilní ochrany, souhrnné požadavky na plochy a prostory apod.

Provést odtěžení bahnitých sedimentů s cílem posunout lokalitu do mezotrofního stádia v rámci sukcesního vývoje, na několika místech vymodelovat rozsáhlejší mělčiny (litorál).

Navrhnout několik tůní různé velikosti a hloubky na souřadnicích: 50°12'34.47"N, 15°51'50.99"E.

U nově vzniklých tůní vytvořit suchou kamennou zídku pro plazy, případně hadníky.

Vytipovat několik míst, kde bude stržen vegetační drn a dojde tak k obnažení substrátu pro podporu raně sukcesních stádií rostlin a entomofauny. Toto opatření aplikovat na více místech dle výsledků dendrologického a biologického průzkumu.

Na základě dendrologického průzkumu prosvětlit břehové porosty, snížit množství náletových dřevin, perspektivní jedince původních druhů dřevin na lokalitě ponechat. Při probírce bude potřeba brát v úvahu výskyt hnízdních a pobytočných dutin pro hmyz, ptáky a netopýry. Dojde tak k optimalizaci světelného režimu, snížení množství opadu listů. Lokálně ponechat další kmeny jako mrtvé dřevo, některé kmeny umístit na okraji vodní plochy, aby byly diverzifikovány vodní biotopy. Stávající padlé kmeny a torza ponechat, odstranit pouze v případě, že budou bránit realizaci akce.

Odstranit invazní druhy rostlin.

Odstranit skládky odpadu.

Jednotlivá revitalizační opatření budou více specifikována v rámci navazujícího biologického průzkumu lokality. Opatření na obnovu biotopu pro rdest dlouholistý budou formulována v koordinaci s řešiteli záchranného programu MŽP pro rdest dlouholistý.

e) územně technické podmínky pro přípravu území, včetně napojení na rozvodné a komunikační sítě a kanalizaci, rozsah a způsob zabezpečení přeložek sítí, napojení na dopravní infrastrukturu, vliv stavby, provozu nebo výroby na životní prostředí, zábor zemědělského a lesního půdního fondu apod.

- Vliv stavby na životní prostředí

Obnovení mokřadů bude mít za následek zvýšení druhové diverzity a diverzity biotopů, dojde k posílení ekologické stability Jezuitského ramene. Jedním z cílů odbahnění je vrácení ramene do takové fáze sukcese, aby na lokalitě mohly růst společenstva vodních makrofyt vyžadující nižší trofii prostředí.

Dojde k obnovení periodických tůní, které budou sloužit jako místo pro rozmnožování obojživelníků. Vlivem odstranění invazních druhů se bude více dařit původním druhům české květeny. Budou zachovány stávající a vytvořeny nové hnízdní a úkrytové možnosti pro vzácné ptačí druhy, netopýry, xylofágní hmyz a jiné organismy.

f) údaje o výskytu chráněných území (CHKO, NP, NPP, PP, PR, Natura, EVL apod.) event. o chráněných druzích rostlin a živočichů a o jiných způsobech ochrany (kulturní památka, technická památka apod.)

Řešená lokalita náleží do EVL CZ0524049 Orlice a Labe, je zde vyhlášena přírodní památka Orlice a přírodní park Orlice.

V nálezové databázi AOPK ČR jsou ze zvláště chráněných druhů uváděny např. rdest dlouholistý (*Potamogeton praelongus*), leknín bílý (*Nymphaea alba*), řezan pilolistý (*Stratiotes aloides*), ještěrka obecná (*Lacerta agilis*), užovka obojková (*Natrix natrix*), z ptačích druhů zde nalezneme např. slavíka obecného (*Luscinia megarhynchos*), ledňáčka říčního (*Alcedo atthis*), a žluvu hajní (*Oriolus oriolus*).

g) v relevantních případech vyjádření, že zamýšlená investice nebo oprava není v rozporu se závazným Plánem dílčích povodí

Revitalizace orlického Jezuitského ramene je plně v souladu s Plánem dílčího povodí Horního a středního Labe a je uvedena na listu opatření HSL212009 Revitalizace vodních toků a niv. Akce bude zařazena i jako „A“ opatření v rámci III. plánovacího cyklu pro období 2021 – 2027.

h) majetkoprávní vztahy:

Seznam dotčených pozemků v souvislosti se zamýšlenou revitalizací je součástí příloh tohoto IZ.

i) požadavky na zabezpečení budoucího provozu (užívání) stavby energiemi, vodou, pracovníky apod. a předpokládanou výši finančních potřeb jak provozu, tak i reprodukce pořízeného majetku a zdroje jejich úhrady v roce následujícím po roce uvedení stavby do provozu

V rámci tzv. udržitelnosti projektu (po čerpání dotace) bude nutno plánovat finanční prostředky na tlumení výskytu invazních rostlin lokality.

j) v relevantních případech upozornění na nutnost zajištění povolení mimořádné manipulace pro realizaci stavby

Nutnost zajištění povolení mimořádné manipulace pro realizaci stavby není.

k) výkresy a schémata určená správcem programu (u akcí, které je možno hradit z prostředků dotačních programů)

Bude doplněno v projektové dokumentaci.

- l) rozdělení stavby na stavební objekty a provozní soubory s určením u každého z nich jednotlivě zda jde o opravu či investici (včetně uvedení DHM v relevantních případech). Současně musí rozdělení na stavební objekty a provozní soubory korespondovat s rozdělením ve stávající evidenci DHM (v případě investic s předpokládaným vznikem nových DHM pak musí záměr obsahovat i návrh rozdělení stavebních objektů a provozních souborů pro budoucí zařazení do DHM)

Bude doplněno v projektové dokumentaci.

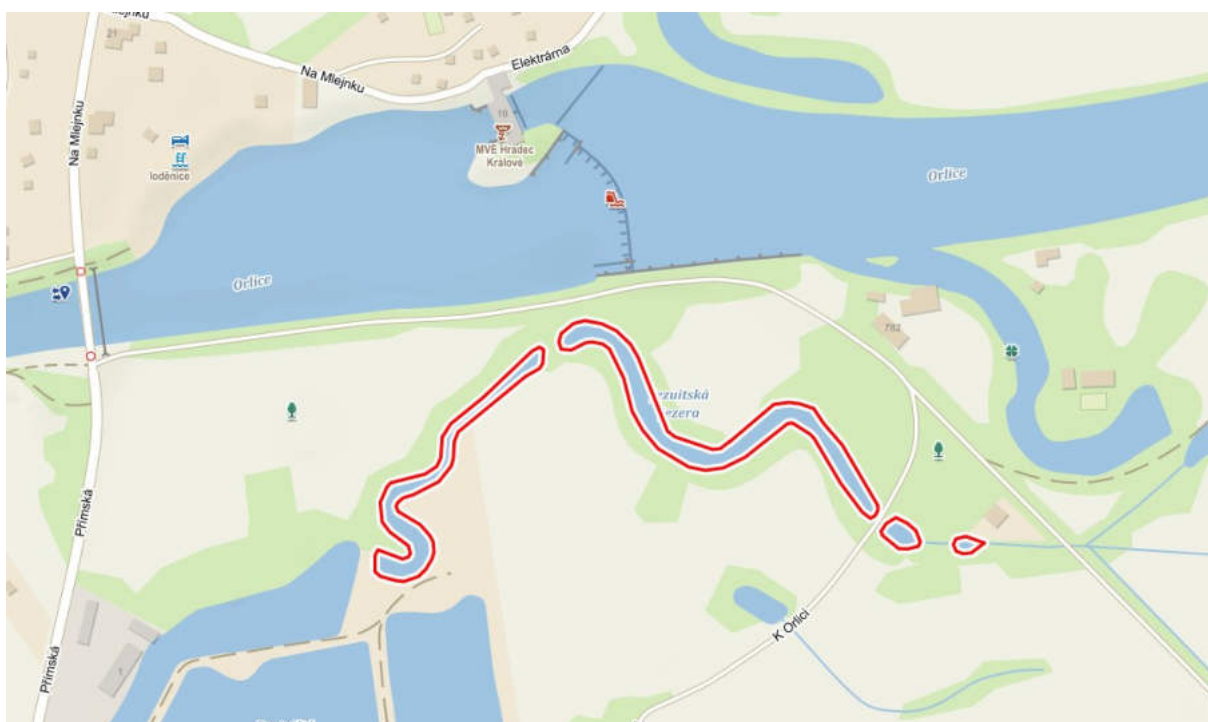
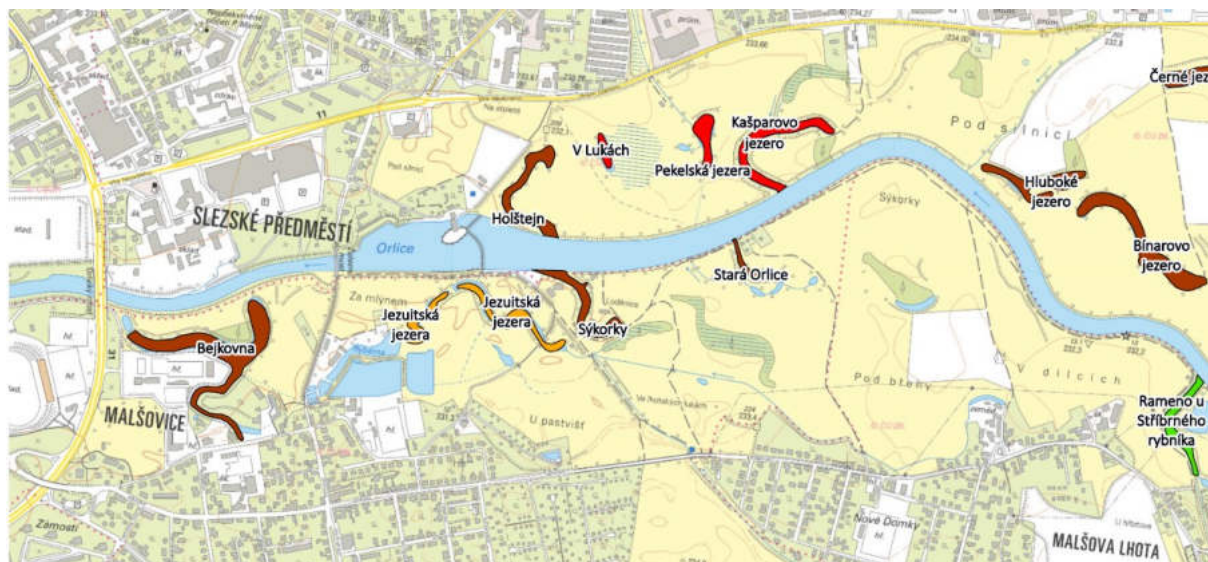
- m) rozhodující projektované parametry ve tvaru (u akcí, které je možno hradit z prostředků dotačních programů):

Název parametru	měrná jednotka	hodnota parametru
Plocha stanovišť, které jsou podporovány s cílem zlepšit stav jejich zachování	hektar (ha)	1,4
Počet lokalit, kde byly posíleny ekosystémové funkce krajiny	lokalita	1
Délka revitalizovaného úseku	metr	649

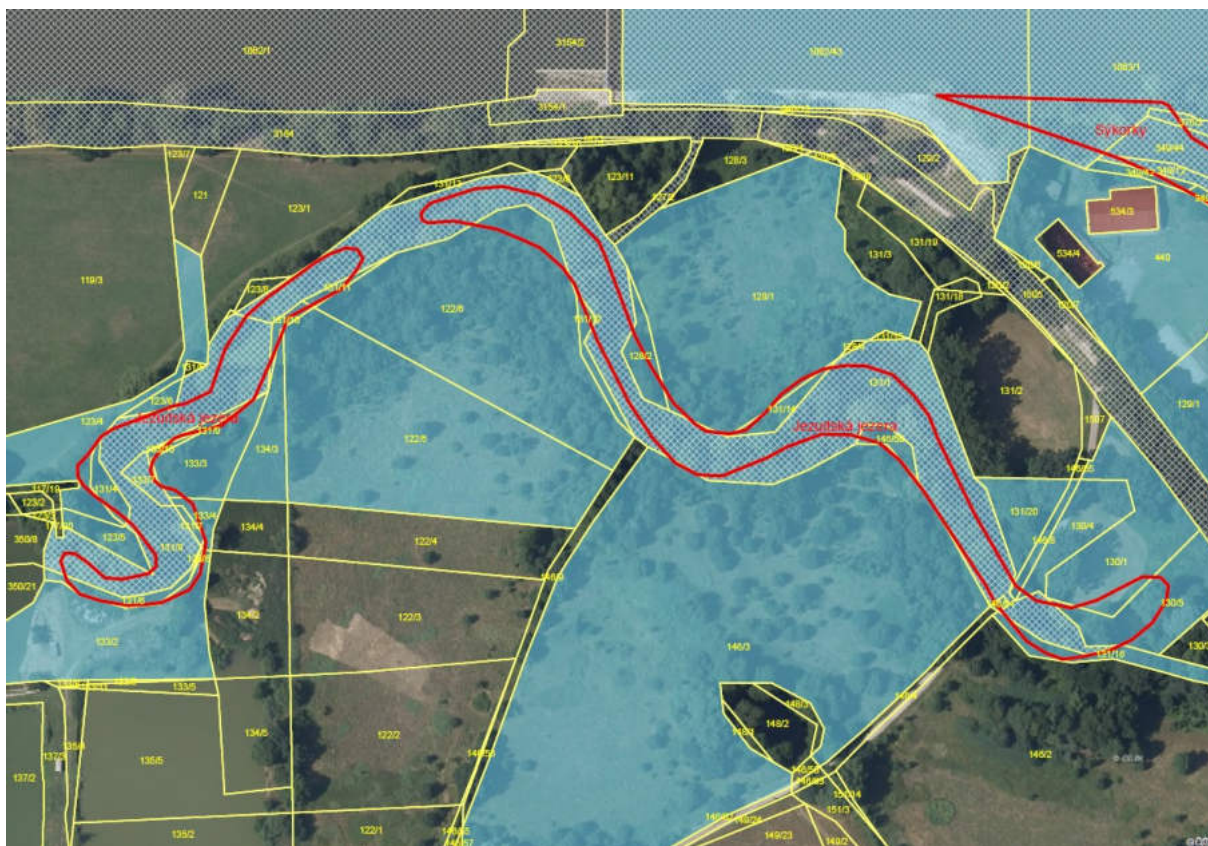
Seznam příloh:

- 1) Situace
- 2) Situace z katastrální mapy s vyznačením pozemků PLa
- 3) Informace o pozemcích
- 4) Fotodokumentace

Příloha 1) situace



Příloha 2) Situace z katastrální mapy s vyznačením pozemků PLa



pozn. pozemky Povodí Labe vyznačeny bílou dvojitou šrafurou



historická mapa z 19. st

Příloha 3) informace o pozemcích dotčených revitalizací

Katastrální území	Pozemek parc. č.	Výměra	LV	Vlastník	Podíl
Malšovice u Hradce Králové	131/14	214	2597	Syrovátková Věra Ing., Nad lesíkem 2269/25, 16000 Praha Brüstle Alena, Jennerstrasse 3, 45147 Essen Dostálová Vlasta, Bartoňova 845, 53012 Pardubice Jirouš Jaroslav, Stollwerkhoff 2, 50678 Köln	4/10 1/10 4/10 1/10
	133/4	173	3495	Ricar Pavel, Alfred-Schmidt-Strasse 37, 81379 Mnichov	
	131/16	615	10001	Statutární město Hradec Králové, Československé armády 408/51, 50003 Hradec Králové	
	131/6	229	10002	Státní pozemkový úřad, Husinecká 1024/11a, 13000 Praha	
	131/7	47			
	131/1	7633	20570	Povodí Labe, státní podnik, Víta Nejedlého 951/8, 50003 Hradec Králové	
	131/8	2695			
	133/7	156			
	131/10	105	22101	Český rybářský svaz, z. s., místní organizace Hradec Králové, Přímská 364/1, 50009 Hradec Králové	
	131/9	67			
	133/3	829			
	131/11	86	22464	Groh František Ing. Ph.D., Nerudova 956/24, 50002 Hradec Králové	
	123/5	310	22547	Černý Lukáš, Jeseniova 1167/57, 13000 Praha	
	123/6	124			
	123/4	1627	22746	Groh František Ing. Ph.D., Nerudova 956/24, 50002 Hradec Králové Grimová Helena, U Pastvišť 73/1, 50009 Hradec Králové	1/2 1/2
	131/4	190			
	128/2	355	60000	Úřad pro zastupování státu ve věcech majetkových, Rašínovo nábřeží 390/42, 12800 Praha	
	130/5	1323			
	131/20	646			

Příloha 4) fotodokumentace

